

La Lettre

Janvier 2006

n°11

du Musée
de l'imprimerie



Fonds Audin • Fonds Waton

Éditorial

Alan Marshall, directeur

Le 19 juillet dernier, le Musée de l'imprimerie a reçu l'appellation « Musée de France », attribuée aux établissements répondant à des critères précis en matière de présentation, de conservation, de valorisation et d'intérêt des collections. La demande d'attribution du label Musée de France a été faite par la Ville de Lyon auprès de la Direction des Musées de France en mars 2004, sur l'initiative de Patrice Béghain, adjoint au Maire, délégué à la culture et au patrimoine. Pour mener ce dossier à bien, l'équipe du Musée, soutenue par ses interlocuteurs à la Drac et à la Direction des musées de France, a entrepris un important travail d'inventaire et de documentation des collections et de réflexion sur les missions et le développement futur de l'établissement.

La marque de reconnaissance que constitue la nouvelle appellation arrive à point nommé, au moment où le Musée se prépare à un réaménagement significatif de son parcours et de ses collections, dans l'attente de travaux plus importants. Depuis 2001, la Ville de Lyon a en effet montré son soutien au Musée en renforçant ses moyens, notamment en matière d'acquisition et de restauration des œuvres et en décidant des travaux de rénovation intérieure.

Avec l'appellation Musée de France, le Musée de l'imprimerie pourra désormais remplir encore plus efficacement ses missions, dont la principale est aujourd'hui de rappeler le rôle primordial joué par le livre imprimé et, plus généralement, par la communication graphique, à l'heure de l'Internet et des médias numériques.

L'année 2006 sera donc placée sous le signe des travaux avec, notamment, la mise aux normes de sécurité : la réfection de la toiture, le réaménagement des salles d'exposition et la création de nouveaux espaces pour la conservation des collec-

tions. Malgré les quelques perturbations qui pourraient accompagner les travaux, le Musée entend mener son programme habituel d'activités pour enfants et adultes et prépare quelques nouveautés hors les murs.

L'année 2006 sera également marquée par une exposition importante – intitulée *Dépli-âge|-ement|-oire|-ure|-ance* – consacrée au travail de Ruedi Baur, graphiste de renommée internationale avec de forts ancrages dans la région lyonnaise.

C'est donc une année charnière qui s'annonce. Une année qui va voir la réalisation de projets qui sont en préparation depuis de longs mois et qui vont marquer le début d'une nouvelle étape dans le développement du Musée.

Une bonne année donc pour le Musée et son équipe. Une bonne année aussi, nous espérons de tout cœur, pour tout nos collaborateurs et pour le public de plus en plus nombreux qui nous accompagne et nous encourage dans nos ambitions.



Fonds Jean Chièze

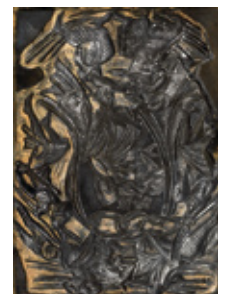
Jean Chièze est né le 18 juillet 1898 à Valence dans une famille protestante originaire de l'Ardèche. De 1916 à 1920, il suit les cours de l'École des Beaux-Arts de Lyon. Après avoir travaillé comme dessinateur dans une fabrique de soierie, il s'oriente vers l'enseignement. Il s'intéresse à la gravure dès 1923 et c'est le bois de fil qu'il choisit pour ses premières images de Provence et de Corse. Jusqu'en 1970, il pratique la gravure sur bois de bout. Entre 1940 et 1947, il re-



vient au bois de fil pour une série d'imagerie populaire axée sur la vie des Saints Patrons. Il explore plusieurs techniques dont la carte grattée pour des livres à grand tirage, surtout entre 1949 et 1959. Plusieurs expositions lui ont été consacrées dont une au Musée en 1986. Les sujets qu'il traite traversent la France, du Midi méditerranéen jusqu'à la Bretagne et ses marins, mais passe aussi par l'artisanat, l'agriculture, les animaux jusqu'à la médecine. Ses œuvres sont conservées dans différentes institutions, le Musée possède déjà des œuvres de Jean Chièze, notamment des matrices et des livres illustrés par ce grand artiste. Le don de **Monsieur et Madame Henri Faugier** vient donc constituer un véritable fonds rassemblant des œuvres, des documents,



des ouvrages, des objets par ou ayant trait au graveur Jean Chièze : estampes, cartes de vœux, ex-libris, bois gravés, outils de gravure, ouvrages illustrés par l'artiste, dessins préparatoires, croquis, gouaches, lithographies, affiches, documents de travail, ouvrages sur l'artiste ou lui ayant appartenu, ainsi que des photographies montrant Jean Chièze à l'œuvre.



Nos donateurs

L'Association des amis du Musée enrichit les collections :

Régis Neyret confie au Musée une série de journaux du XIX^e siècle, des gravures proviennent de **Jean Malinvaud**, et de **Paul Feuga** un cuivre gravé des deux côtés (XIX^e siècle) et une série de défets, frontispices et marques typographiques.

Par l'intermédiaire de l'Association des Amis du Musée, **Paul Couty**, fondateur et cheville ouvrière de l'association Imprimerie et communication (Clermont-Ferrand), a fait don de ses archives très variées : des revues, des manuels professionnels, de la documentation technique, des catalogues, des livres.

D'autres fonds rejoignent les collections :

Olivier Slave a offert une belle machine à écrire Royal et un exemplaire qui vient de la revue *Caractère Noël* qui viennent compléter notre collection de cette revue phare des années 1950.

Pierre Jonquières, ami fidèle du Musée depuis de nombreuses années, a fait don d'une composeuse de type machine à écrire Varityper avec une trentaine de polices de caractères, ainsi qu'une machine

à écrire IBM, modèle « Direction » ainsi que d'une documentation technique des années 1960 et 1970 dont un superbe catalogue de caractères publicitaires de la célèbre société Photolettering Inc., créée par Edward Rondthaler en 1936.

Janine Geoffroy nous a remis un Missel imprimé en chromotypographie par Paul Mellottée, à Limoges en 1905, **Henri Martin** une trame crystal pour la photogravure et **Chantal Fieujean** sept voilettes des années 1930 dans leur emballage d'origine.

Les nouvelles acquisitions

Avec ou sans moustache ? Le Musée a acquis une **pierre lithographique originale de Gavarni** (1804-1866) portant un personnage moustachu Étienne-Marin Mélingue, sculpteur et comédien. La pierre, dans son état définitif mentionne l'adresse de l'imprimeur parisien Bertauts. Elle est accompagnée d'une épreuve de 1^{er} tirage présente le même personnage sans moustache cette fois-ci. Les collections ayant trait à la lithographie se sont considérablement enrichies avec un ensemble de documents réalisés en chromolithographie, un *Album chromolithographique* illustrant le pro-

cedé Engelmann dans lequel ce dernier – l'un des pionniers de la lithographie en France – explique son projet d'enrichir la technique alors bien éprouvée de la lithographie et d'« ouvrir un champ nouveau » avec ce procédé (la chromolithographie) permettant « d'appliquer, de fondre et de nuancer les couleurs de manière à produire toutes les teintes et tous les effets de la peinture ».

Les menus et programmes illustrés du XVIII^e siècle jusqu'à nos jours de Léon Maillard, paru en 1898 chez Boudet éditeur à Paris. Cet ouvrage vient richement documenter les collections d'imprimés éphémères du Musée ; il est orné de 460 illustrations dont la couverture réalisée par Mucha.

Un ouvrage de 1761, *Le Petit Paroissien*, orné de trois gravures sur bois dont une en frontispice montrant une librairie du XVIII^e siècle, reliure à la dentelle en maroquin rouge.

Les Œuvres de Rabelais, ou encore *Londres illustrés* par Gustave Doré, une Bible en breton illustrée avec les bois gravés du Musée, des chromolithographies dont un jeu de loto, un jeu de cartes imprimé en taille douce vers 1820, ou encore des images d'Épinal ont également rejoint les collections. Ces acquisitions ont été possible grâce aux aides de la Drac.

Onze « concepteurs créateurs textiles » et un workshop au Musée de l'imprimerie

Dans le cadre de l'exposition « Imprimer sur papier et sur tissu au fil des siècles » et à l'initiative de Razika Bensaber, professeur au lycée La Martinière-Diderot, le Musée de l'imprimerie a accueilli du 10 au 14 octobre, pour un workshop, 11 étudiantes du Diplôme Supérieur Arts Appliqués « Concepteur Créateur Textile ».



Après avoir visité les collections du Musée, rencontré les responsables de la conservation, de la documentation, les étudiantes ont découvert la typographie à l'atelier: composition, impression de caractères en plomb et en bois, vignettes, fleurons, clichés typographiques... Matériaux et savoir-faire traditionnels ont ainsi sympathisé à de multiples reprises avec l'ordinateur ou l'appareil photo numérique.

Le 10 novembre, les étudiantes ont présenté les travaux inspirés par leur promenade chez Gutenberg à l'atelier du Musée. Les fruits de cette collaboration ont été visibles jusqu'au 31 décembre. La collaboration avec le lycée La Martinière-Diderot se poursuit autour des travaux des élèves en vue de développer des produits dérivés s'inspirant des collections du Musée. À suivre...

Les liens se tissent... « Sac à malices »

Collaboration avec le Musée des Tissus, à l'occasion de l'exposition Tissu/Papier, cette activité pour les enfants de 8 à 13 ans a eu lieu les 27 et 28 octobre 2005. Après une visite de l'exposition, les jeunes artistes ont expérimenté l'impression sur papier et tissu à l'atelier. Les éléments imprimés ont été assemblés sous la direction d'une costumière au Musée des Tissus le lendemain et se sont transformés en sacs plus originaux les uns que les autres. Un grand succès qui a fait des heureux comme les images en témoignent...

Nos stagiaires primés

Chaque année, de nombreux scolaires participent à des semaines culturelles au Musée de l'imprimerie. Pour valoriser le travail réalisé par ces « Jeunes amis du Musée », les membres de l'Association des amis du Musée de l'imprimerie ont souhaité récompenser les meilleurs travaux accomplis.

Sur les trois établissements en « compétition », l'association a distingué la classe de CM2 de Mlle Couvert, École du Sacré Cœur (Lyon 2^e). Les élèves se sont en effet distingués par la fabrication d'un ouvrage en accordéon (impression, mise en pages, façonnage) sur l'histoire des écritures ; la création d'une affiche de présentation du Musée, utilisant l'illustration de la presse à bras ; la réalisation d'une présentation Power Point du Musée de l'imprimerie destinée aux autres classes et enseignants de l'école, avec pour objectif d'assurer la promotion de l'établissement lyonnais.

Le 23 juin 2005, les élèves du Sacré-Cœur ont pu prolonger leur visite du Musée par une découverte passionnante des procédés modernes d'impression, au cœur de l'une des principales entreprises graphiques de la région – l'Imprimerie Fot à Pusignan – sous la conduite de son directeur et Président de l'Association des amis du Musée, Armand Grandi. Atelier feuille, atelier rotative, machines démesurées et stocks impressionnants d'encres et de papier, et tout ceci dans un environnement d'odeurs et de bruits inhabituels pour les enfants : de quoi sans doute éveiller des vocations.



Les élèves du Sacré-Cœur lors de leur visite de l'Imprimerie Fot à Pusignan avec, à gauche, Armand Grandi, président des Amis du Musée et Jean-Michel Delobre, conférencier au Musée.

« Du fil au plomb »

14 mai prochain à 14h

Parcours sur les traces des imprimeurs lyonnais et des canuts. Renseignements et réservations au Musée des Tissus au 04 78 38 42 00



Ateliers individuels 2006

Cette année encore l'offre d'activités au Musée de l'imprimerie est riche et variée. Le public des 14/18 ans peut désormais suivre les activités des stages adultes. Il reste encore quelques places pour la deuxième session des ateliers de Calligraphie chinoise (mercredi 8 mars première séance) et illustration (jeudi 9 mars première séance). Avis aux amateurs.

La vie du Musée:

Recrutements: Sandra Becuwe a rejoint le Service des publics en juin dernier, Patrice Lecomte a intégré le pôle Conservation-expositions en juillet, Jean-Rémy Massin est gardien de bâtiment depuis juillet également.

Départs: Bertrand Fayolle est parti pour de nouvelles aventures dans le monde du théâtre où il va exercer ses talents de tapissier ; Philippe Peillet et Joëlle Faure ouvrent un nouveau chapitre dans leur évolution professionnelle, toujours à la Ville de Lyon...

Hélène-Sybille Beltran achève sa formation avant titularisation à la suite de sa réussite au concours d'Assistant qualifié.

Mission sur l'inventaire: Phoebé Meyer a assisté Hélène-Sybille Beltran de janvier à mars pour compléter l'inventaire, élément important du dossier Musée de France.

Naissances: Brigitte et Philippe ont accueilli Richard en avril et Adeline vient de donner naissance à Josua.

L'ensemble de l'équipe a suivi, à l'automne, une formation sur l'accueil dans les musées dispensée par Sylvie Brunet (Différence formation).

Stagiaires: Pauline Veillerot (IUT de Dijon) a conçu et réalisé un outil informatique pour faire le lien entre notre iconothèque numérique et le site web ; Clotilde Angleys (Ecole nationale des chartes) a travaillé sur le premier corpus iconographique destiné à cet outil: notre collection de 500 marques typographiques lyonnaises.

Nos partenaires :

Institut d'histoire du livre

La quatrième session de l'École de l'institut d'histoire du livre s'est déroulée en avril à l'École normale supérieure - lettres et sciences humaines, au Musée de l'imprimerie et à la Bibliothèque municipale. Rappelons que l'IHL est le correspondant européen de la prestigieuse Rare Book School, créée en 1983 par Terry Belanger à l'université de Columbia et hébergée aujourd'hui par l'Université de Virginie (E.-U.). Le concept de la Rare Books School (et de l'École de l'IHL) est simple : transmettre les savoir-faire spécialisés détenus par les spécialistes du livre ancien et des techniques graphiques traditionnelles en organisant des formations assurées par des enseignants de haut niveau et basées sur le contact avec des documents originaux.

En session 2005 a confirmé la montée en puissance de l'École avec cinq cours offerts, tous pleinement souscrits. Ainsi Michael Twyman et James Mosley, tous deux fins connaisseurs des collections du Musée sont intervenus respectivement au sujet des « imprimés éphémères » et de la « typographie et calligraphie de 1830 à nos jours ». Neil Harris, professeur de bibliographie à l'Université d'Udine (Italie) a abordé « la bibliographie matérielle ». Isabelle de Conihout, conservateur en chef à la Bibliothèque Mazarine, et Pascal Ract-Madoux, libraire d'ancien ont traité les « reliures françaises à décor doré ». La nouveauté de la session fut la cours consacré à l'étude des incunables par Kristian Jensen directeur des collections imprimées britanniques et du fonds ancien européen à la British Library. La cinquième session se déroulera du 3 au 6 avril prochain avec un nouveau cours sur le manuscrit gothique enluminé, dispensé par Sandra Hindman, professeur émérite d'Histoire de l'Art à l'Université d'Evanston, Illinois, et responsable des librairies Les Enluminures à Paris et à Chicago.



L'informatique est l'affaire de tous, même d'un musée de l'imprimerie...

Les liens informels que le Musée entretient depuis de nombreuses années avec l'Aconit (Association pour un conservatoire de l'informatique et de la télématique) se sont resserrés avec la nomination d'Alan Marshall au comité scientifique de cette association grenobloise. La mission du nouveau comité est d'engager une réflexion sur le concept du futur Conservatoire, ses objectifs, ses missions et activités, et les publics ciblés.

Journée départementale des musées

La réunion départementale des musées, organisée par la DRAC, s'est tenue le 30 novembre dernier au Musée de l'imprimerie. Après une visite du Musée et de ses réserves, nous avons partagé nos expériences avec nos collègues venus des autres Musée de France du département du Rhône : le CHRD, le Musée Barthélémy Thimonnier et l'Écomusée du Haut-Beaujolais, le Musée Folklorique et des Traditions populaires – Marius Audin – de Beaujeu, le Musée des Sapeurs-Pompiers, le musée Gadagne, le Musée d'art contemporain, les Musées gallo-romains de Saint-Romain-en-Gal et de Lyon, le Musée-Archives des Hospices Civils, ainsi que la Maison des Canuts.

Heidelberg

La société Heidelberg s'est très généreusement proposée d'assurer l'entretien du parc de matériel de notre atelier typographique. Nous remercions chaleureusement les ingénieurs qui se sont portés volontaires pour assurer les travaux malgré un emploi du temps très chargé, et M. Jean-Pierre Pollini, directeur régional de la Société Heidelberg France qui a été l'instigateur de cette nouvelle manifestation de l'intérêt que sa société porte aux projets du Musée.

École d'arts appliqués de la Ville de Lyon Mariam Houdrouge

en fin d'études à l'École d'arts appliqués de la Ville de Lyon a conçu les premiers éléments de la nouvelle signalétique installée dans le Musée.

Elle a également contribué à l'exposition du printemps 2005, *Art Dico : le monde en majuscules*. Cette exposition présentait à travers le regard de Thora Van Male, commissaire de l'exposition et unique spécialiste dans ce domaine, les lettres ornées de quelque soixante dictionnaires de 1685 à 1958, ainsi que l'édition 2005 pour le centenaire du *Petit Larousse illustré* qui renouait avec cette tradition grâce à Christian Lacroix dessinateur des bandeaux. Cet événement faisait écho à l'ouvrage *Art Dico* (Éditions Alternatives, janvier 2005) de Thora Van Male qui poursuit l'aventure en 2006 par un projet numérique à l'étude et la réalisation d'une version itinérante de l'exposition. Les cartes postales réalisées par Mariam Houdrouge en lien avec *Art Dico* et éditées par les Amis, sont toujours disponibles à la vente à la boutique du Musée.

Le Musée s'expose à Paris

Le Musée est invité par le Syndicat national de la librairie ancienne et moderne (SLAM) à exposer une sélection de ses trésors lors de la prochaine **Foire internationale du livre ancien** qui se tient à Paris du 18 au 21 mai prochain à la Maison de la Mutualité. Nous assurerons également une série d'animations autour de l'une de nos presses Stanhope. Avec 10 000 visiteurs et un tiers des exposants venus de l'étranger (États-Unis d'Amérique, Allemagne, Argentine, Belgique, Grande-Bretagne, Italie, Pays-Bas, Suède, Suisse), la Foire internationale du livre ancien est la seule manifestation de stature internationale dans ce domaine. Des libraires prestigieux du monde entier exposeront durant quatre jours quelque 25 000 livres anciens, manuscrits enluminés, livres illustrés anciens et modernes, éditions originales, autographes et manuscrits.

Le mot du président

Chers amis,

Qu'il me soit permis au nom du conseil d'administration des A.M.I. de présenter mes meilleurs vœux 2006 aux adhérents et sympathisants de notre Musée, mes souhaits de prompt rétablissement à ceux qui souffrent physiquement, au Musée et à son personnel la prospérité attendue et annoncée depuis quelques années.

À tous nos partenaires de la chaîne graphique, mes remerciements pour leur soutien efficace – nous aimerions leur offrir dans un avenir proche un espace pour leurs réunions – quant aux donateurs de 2005, Paul Couty, Paul Feuga, Jean Malinvaud et Régis Neyret nous les remercions pour leur confiance fidèle.

Notre mission est d'aider à promouvoir le Musée! C'est un idéal tellement encore plus grand qui nous pousse à demander son agrandissement et à espérer le voir plus vivant, pour attirer un public toujours plus nombreux et plus varié. Cette attitude est une marque de respect et une main tendue pour apporter notre aide et nous associer à un grand projet.

L'action que nous menons depuis trois ans : voyages à Ambert, Bâle, Nantes, Mayence, conférences, contacts, éditions, avec l'ensemble de l'équipe et notamment avec le directeur du Musée, Alan Marshall, conjugue rayonnement, développement et amélioration de la qualité du Musée.

Les A.M.I. ont besoin de toutes les énergies, de tous les talents, de toutes les diversités; je vous invite à participer à ce mouvement.

Votre dévoué

Armand Grandi

partager *Cet irrépressible besoin de dessin*. Alors que se tenait à Paris le quatorzième Salon du dessin et de très nombreuses expositions où l'on pouvait croiser Guerchin, Charles le Brun, Fragonard, Boucher, Greuze, Moreau, Tiepolo, Puvion de Chavanne, entre autres, nous partions à la découverte des réalisations, des plus enfantines aux plus sophistiquées, des grands contemporains qu'ils soient illustrateurs ou dessinateurs de bandes dessinées.

Avril

nous participions à la conférence de Thora Van Male organisée par le Musée, dans le cadre de l'exposition Art Dico.

Octobre

Henri Pansu, professeur d'histoire et de géographie, descendant de la famille Bonnet, nous conta l'histoire d'*Une usine pensionnat, les soieries Bonnet à Jujurieux*. Cet internat, qui abrita jusqu'à 600 pensionnaires en 1900, fut un parfait exemple de paternalisme industriel avec la mise en place d'une véritable organisation sociale, morale et religieuse (ordre de Saint-Joseph), alors que les Soieries Bonnet connaissaient un rayonnement international dans le contexte de l'époque. Conférence faite dans le cadre de l'exposition régionale "Tissu/Papier: échanges d'impressions".

Voyages



Les Amis du Musée devant le Musée Gutenberg à Mayence

Mai

Mayence et le musée Gutenberg

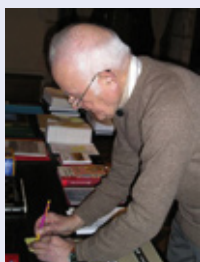
Siège épiscopal de princes-électeurs influents au XV^e siècle, Mayence jouit, au confluent du Main et du Rhin, d'un site favorable au commerce; c'est le premier marché du vin en Allemagne. La cathédrale romane (reconstruite) et sa puissante tour-lanterne, les vitraux de Chagall d'un bleu éclatant dans l'église Saint-Etienne méritaient à eux seuls une visite mais la gloire de Mayence est Gutenberg (vers 1395-1468), père de l'imprimerie moderne, et c'est bien entendu le *musée international de l'écrit*

PETIT RAPPEL DE 2005

Conférences

Janvier

Marie-Claire Hubert (membre des Amis, relieuse) nous initia à *La reliure traditionnelle* du XIII^e siècle à nos jours et aux différentes techniques de la couture, de la plaçure, du tranche-file... En France les premiers essais de dorure sur des reliures datent de la fin du XV^e siècle. C'est un bibliophile lyonnais, Jean Grolier, né en 1479, qui fit naître l'amour des beaux livres superbement reliés. (Il se lia d'amitié avec les Alde, célèbres typographes vénitiens, et s'inspira d'abord des modèles italiens pour finalement produire un art spécifiquement français).



Jean Davin lors de sa conférence sur la reliure industrielle.

Février

Jean Davin (notre trésorier) poursuit cette découverte par *La reliure industrielle*. Héritier d'une tradition centenaire (quatrième génération de relieurs) il était particulièrement bien placé pour nous en détailler les différentes étapes, de la maquette à la réalisation.

Mars

Jean Claverie, professeur aux Beaux Arts et à l'école Emile Cohl de Lyon, illustrateur de nombreux textes du répertoire et de ses propres contes, spécialisé dans l'édition pour la jeunesse, nous fit

et de l'imprimerie qui était le but de ce voyage! Fondé en 1900 le musée propose une reconstitution de l'ancien atelier de Gutenberg et plus de 3800 mètres carrés d'exposition de manuscrits, d'impressions historiques (la première Bible à 42 lignes de 1452-1455 est visible dans une chambre forte), des documents graphiques, des presses à imprimer mais aussi différents ateliers, de très nombreuses machines avec leurs dispositifs d'essai et de contrôle. Les démonstrations réalisées par les membres du personnel du musée constituent un temps fort de la visite. Quant à la bibliothèque elle est riche de plus de 80 000 volumes abordant les différents aspects de la science du livre.

Rappelons que sur les 180 Bibles imprimées par Gutenberg, dont 30 sur parchemin, 49 exemplaires complets ont été conservés dont 12 en Allemagne, 11 aux États-Unis. En France on peut voir un exemplaire à Saint-Omer et trois à Paris.

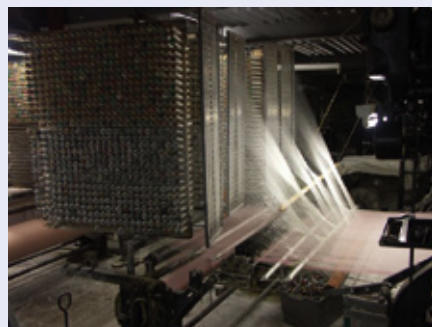
Nous avons profité de ce voyage pour nous arrêter quelques heures à Colmar à l'aller. Haut lieu du mysticisme rhénan dès le XIII^e siècle Colmar est aussi la ville natale de Martin Schongauer, peintre du XV^e siècle qui y créa la majeure partie de son œuvre gravée ainsi que l'admirable *Vierge au buisson de roses*, exposée dans la très belle église des Dominicains. Mondialement connue pour le Retable d'Issenheim, chef d'œuvre de Mathias Grunewald exposé au musée d'Unterlinden, la ville a su préserver l'intégralité de ses richesses architecturales à égale distance des centres de Strasbourg et de Bâle, foyers de l'humanisme rhénan. La bibliothèque installée dans l'ancien couvent conserve quelques 1200 manuscrits et 3000 incunables qui préfigurent le futur musée du manuscrit et du livre ancien.

Au retour nous ne pouvions manquer de nous arrêter à Strasbourg, puisque c'est au cours des dix années qu'il y passera (1434-1444) que Johannes Gensfleisch, dit Gutenberg, y concevra l'imprimerie à caractères métalliques mobiles. À la fin du Moyen Âge la ville compte une cinquantaine d'officines d'imprimeurs. Cette invention favorisera le courant humaniste (Jacques Wimpheling, Geiler de Kaysersberg ou Sébastien Brant, bien que n'adhérant pas à la Réforme, prépareront par leur esprit critique et leur dénonciation des abus de l'Église l'avènement de la Réforme protestante). Gustave Doré est né à Strasbourg en 1832.

Depuis 1949 Strasbourg est le siège du Conseil de l'Europe et abrite la Cour européenne des Droits de l'Homme et le Parlement Européen. Elle est inscrite au Patrimoine mondial de l'Unesco depuis 1988.

Novembre

Les musées de Bourgoin-Jallieu et de Jujurieux



Métier à tisser présenté au Soieries Bonnet à Jujurieux

À la suite de la conférence de Monsieur Pansu une quarantaine de personnes ont pu découvrir à Bourgoin, dans le très beau musée consacré à l'ennoblissement des tissus, une exposition temporaire consacrée aux différentes interactions entre le tissu et le papier avec d'extraordinaires robes de papier. Puis à Jujurieux Nathalie Foron-Dauphin, responsable du "musée en devenir", après un rapide historique de deux cent ans d'histoire sociale et économique des Soieries Bonnet nous guida dans l'exposition "Du papier au tissu: merveilles de création textile". Et après une rapide visite de l'usine nous eûmes la chance de voir fonctionner un métier à tisser.

Réception

Mai

Visite des Amis du Musée de l'Imprimerie de Nantes



Les membres de l'association Pro Arte Grafica Amis lors de leur visite à Lyon mai dernier.

Fin 2004 Alan Marshall et quelques membres du bureau de notre association avaient pu visiter trop rapidement le Musée de Nantes et s'émerveiller devant les très nombreuses et très belles machines en fonctionnement dans l'atelier. De la lithographie à la relieur

pratiquement toutes les techniques du livre sont représentées; composition manuelle à l'aide de caractères mobiles, composition mécanique avec la linotype, la Typograph, la Monotype, la Ludlow, impression typographique avec les presses à bras, à platine, à cylindre, taille-douce, héliogravure...

Né par la volonté de quelques amoureux de l'imprimerie et soutenu par la ville de Nantes le Musée municipal de l'Imprimerie ouvrit ses portes en 1986. Il est géré par l'association Pro Arte Grafica dont le président Jacques Noël et quelques membres nous avaient très aimablement reçus. Nous leur avons proposé de venir voir notre musée et avons eu le plaisir de recevoir seize d'entre eux les 17 et 18 mai derniers. Après la visite du musée et de l'exposition temporaire Art-Dico nous avons pu leur faire découvrir la presqu'île puis – sous la conduite de Régis Neyret – la colline de Fourvière, la basilique et les théâtres romains et le quartier Renaissance à Saint-Jean. Peut-être aurons-nous réussi à leur donner envie de revenir plus longuement découvrir Lyon; de notre côté nous envisagerons un prochain voyage à Nantes, sans doute en 2007.

Parmi nos partenaires industriels qui soutiennent

Les amis du Musée de l'Imprimerie Lyon

nous remercions tout particulièrement cette année la Société Heidelberg, Sun Chemical, l'Imprimerie Chirat, l'Imprimerie Fot.

Que sera 2006?

Le Musée sera alors en travaux, les salles d'exposition seront occupées par une manifestation importante dans la première partie de l'année (exposition Ruedi Baur du 3 mars au 31 août 2006), il ne nous sera donc pas possible alors d'organiser des conférences rue de la Poulaille, encore moins une manifestation d'envergure comme l'avait été "Jazz-Typo". Nous recherchons toujours une salle – centrale et gratuite – qui puisse nous accueillir; n'hésitez pas à nous faire part de vos informations, nous suivrons toutes les pistes possibles.

Les actions en faveur du musée

- Édition d'une série de cartes postales : à la suite de l'exposition Art-Dico, un choix de lettres décorées, extraites de bandeaux de dictionnaires, a servi à la réalisation d'un alphabet, sous forme de cartes postales en vente à la boutique du musée, conçue par Mariam Houdrouge.
- Participation financière au concours organisé pour les scolaires, dont le prix était une après-midi de visite de l'imprimerie FOT pour la classe gagnante et l'impression de l'affiche primée.
- Participation aux Journées du Patrimoine de nombreuses donations : Couty, Feuga, Neyret, Malinvaud. *Des détails vous sont donnés dans la Lettre du Musée.*



La famille Malinvaud, bienfaiteurs du Musée : de gauche à droite, Jean-Paul, Suzanne et Jean.

Le prochain voyage : Anvers et le Musée Plantin-Moretus

prévu du jeudi 11 mai au dimanche 14 mai 2006 ce voyage nous permettra de découvrir, après le musée Gutenberg de Mayence, un autre très important musée européen de l'imprimerie. Nous en profiterons pour visiter Anvers, Bruges et Gand, mais aussi Troyes et Toul. Vous connaissez déjà par notre précédent courrier le détail de ce séjour, nous espérons que vous serez nombreux à vous joindre à nous. Au moment où notre musée lyonnais va subir d'importantes rénovations il est important que nous ayons une meilleure connaissance de ses homologues européens.

Le musée :

C'est en juin 1576 que le Grand Imprimeur Royal de Philippe II installe son Compas d'Or dans l'ancienne demeure d'un marchand espagnol. Fidèles à sa devise "Labore et Constancia" ("Par le travail et la constance") ses successeurs vont poursuivre son entreprise pendant plus de trois cents ans. Le musée Plantin-Moretus fut ouvert au public en août 1877. Ce complexe unique en son genre, alliant une magnifique demeure patricienne à un riche patrimoine culturel, est aussi la seule imprimerie-maison d'édition au monde datant de la Renaissance et de l'époque baroque. Il jouit dès lors du double statut de musée typographique le plus important au monde et de joyau des musées anversoises pour les XVI^e, XVII^e et XVIII^e siècles. (*extrait du guide du visiteur*)

Le 17 juillet dernier l'Unesco a inscrit le musée sur la liste du patrimoine mondial.

... .. BRÈVES

■ **Jacques Chirat**, président de l'imprimerie bien connue, mais aussi de la F.I.C.G., et membre du bureau de notre association, a reçu fin octobre la *Victoire des Autodidactes* décernée par la Harvard Business School. Nous lui transmettons toutes nos félicitations. ■ **Jean Davin**, est devenu en novembre l'heureux grand-père d'une petite Noémie et Bernard Charvet grand-père pour la douzième fois. ■ **Artegraph** : cette association créée en 1994 pour sauvegarder le patrimoine graphique s'investit dans la réalisation d'un nouveau musée vivant de l'imprimerie ; grâce à Jean-Paul Maury l'association dispose d'un local de 16000 m² à Malesherbes qui devraient abriter tout d'abord les 130 presses de la collection "Serge Pozzoli" et deux rotatives typo de 1872 avec tous les éléments de la clicherie, plus un atelier de reliure. L'association souhaite pouvoir accueillir l'Atelier du livre de l'Imprimerie Nationale. Le musée devrait ouvrir ses portes dans quatre à cinq ans.

Pour rire ?! Mille-feuille A4

Le chef cuisinier Homaru Cantu, de Chicago, a bricolé une imprimante à jet d'encre pour concocter des plats constitués de papier comestible ! Les cartouches de l'imprimante sont remplies de préparation à base de fruits et de légumes et le chargeur de papier contient des feuilles comestibles de soja et de fécule de pomme de terre. Quant le document sort de l'imprimante, Cantu le trempe dans une poudre à base de sauce de soja, de sucre, de sauce aigre déshydratée puis le fait frire, le congèle ou le met au four. De quoi la combinaison lyonnais de l'imprimerie et de la gastronomie a de beaux jours devant elle. Bon appétit !

Ils nous ont quittés

Justin Howes (1963-2005)

Justin Howes était un typographe "tout-terrain". Historien de la typographie, graphiste spécialisé dans le livre (de préférence complexe), collectionneur de matériel d'imprimerie, concepteur de sites web, conservateur du *Type Museum* (Londres), il était aussi à l'aise avec le plomb qu'avec le numérique. Ses publications faisaient déjà autorité dans leur domaine et les résultats de ses travaux en cours étaient attendus avec impatience. Toujours disponible et prêt à partager sa science inépuisable, il trouvait encore le temps dans ses "moments perdus" de conseiller le Musée sur la restauration de ses presses Stanhope. Au moment de sa mort, il préparait un projet d'étude au Musée Plantin-Moretus où il allait travailler sur des collections de poinçons des XV^e et XVII^e siècles. Nous avons perdu avec Justin un ami fidèle et l'un de ses meilleurs connaisseurs du monde de la typographie.

Fernand Baudin (1918-2005)

Fernand Baudin nous a quitté en juillet 2005. Typographe de renom, auteur de nombreux livres et articles sur tous les aspects de l'écriture et de la typographie, membre très actif de l'AtypI (Association typographique internationale), conseiller typographique auprès de la Bibliothèque royale Albert I (Bruxelles), il était également un ami fidèle du Musée de l'imprimerie et source de conseils éclairés à de nombreuses reprises. Il y a quelques années il a donné au Musée ses archives relatives aux Rencontres de Lure. Figure incontournable et remuante de la scène typographique internationale, ses très nombreux amis garderont en souvenir sa chaleur humaine et regretteront les discussions étincelantes et érudites dont il connaissait si bien le secret.

Remerciements

Ce numéro de la Lettre du Musée a été réalisé avec le concours des Amis du Musée. L'Imprimerie Chirat (Saint-Just-la-Pendue) a gracieusement assuré l'impression. Le papier (offset 100g) a été offert par les Papeteries de Fabriano (Italie) en partenariat avec le Bureau Daclin (Lyon).

La Lettre du Musée n°11, janvier 2006, est publiée par :
Le Musée de l'imprimerie
13 rue de la Poulaille - 69002 Lyon
mil@mairie-lyon.fr
www.imprimerie.lyon.fr

Directeur de la publication : Alan Marshall

Maquette : Olivier Umecker

Crédits photographiques : Bernard Charvet, Armand Grandi, Jean Taque