



A

B



A *Canteval séducteur*, 1955, Paris, Draeger
© Jacqueline Loupot

B *Cailler, chocolat au lait*, 1921, Zürich,
Orell Füssli, lithographie couleur, 136 × 104 cm
© Jacqueline Loupot

C *Coty*, 1938, s.l., s. imp., agence française
de propagande, lithographie couleur,
185 × 132 cm
© Jacqueline Loupot



Une nouvelle organisation

J **Joseph Belletante, nouveau directeur du Musée de l'imprimerie et de la communication graphique**

B Succédant à Alan Marshall parti à la retraite, Joseph Belletante, 37 ans, a pris la direction du Musée en juillet 2015. Universitaire et chercheur, titulaire d'un doctorat en science politique à Lyon 2 et l'IEP de Lyon, qualifié comme maître de conférences en information et communication, Joseph Belletante a enseigné notamment l'histoire des récits et des médias, l'analyse des discours et des images. Après une formation de conservateur territorial des bibliothèques, diplômé de l'enssib de Villeurbanne et de l'Inet de Strasbourg, son premier poste a été celui de directeur des bibliothèques de la Ville de Vienne (4 établissements pour 40 personnes) entre 2011 et 2015. «Je suis très heureux de rejoindre l'équipe du Musée de l'imprimerie et de la communication graphique, souligne Joseph Belletante. Dans une époque visuelle et d'informations, le Musée joue un rôle capital pour que chacun

puisse s'orienter parmi les images et retrouver la maîtrise des données, des signes et de son environnement graphique, de son regard. C'est un lieu qui fait sens avec l'actualité, un Musée à la fois technique et de société, où se raconte l'aventure du graphisme, c'est-à-dire l'histoire du livre, de l'imprimé et du design graphique. De nombreux projets nous attendent autour de ce patrimoine humaniste, en accompagnant le développement professionnel et universitaire des disciplines liées à notre sujet : histoire de l'art, design, typographie, information et communication, métiers du livre et de l'image.»

Joseph Belletante apprécie de rejoindre «un musée à taille humaine et d'arriver au moment où l'établissement vient de se rénover, à l'occasion de ses cinquante ans.» Pour le nouveau directeur, l'important c'est d'attirer davantage de visiteurs, et des jeunes dans ce lieu dont la fréquentation ne cesse de croître (32 000 en 2013).

E /



Xavier de la Selle, directeur puissance 3

Xavier de la Selle, 50 ans est directeur des Musées Gadagne. Il coordonne également le Musée de l'imprimerie et de la communication graphique et le Musée Malartre – Musée de l'automobile. « Cette nouvelle coordination mutualisée des trois musées, explique Xavier de la Selle, s'inscrit dans un souhait de la Ville de renforcer les synergies et les coopérations entre les trois principaux musées liés à l'histoire de Lyon, au bénéfice du public. Chaque établissement conservera ses collections, son projet scientifique et culturel et des moyens propres. Cette organisation commune permettra plus d'efficacité et de cohérence dans les actions menées. Les équipes pourront créer plus de liens, partager leurs expériences et mettre en place des projets communs ou complémentaires afin de valoriser l'histoire de notre cité ».

Le parcours bien rempli d'Alan Marshall

Arrivé au Musée de l'imprimerie en 1989 comme conseiller scientifique chargé de la valorisation du fonds documentaire, Alan Marshall s'est largement impliqué dans la vie du Musée comme commissaire d'expositions et contributeurs à plusieurs publications. Reconnu pour son expertise, il est alors sollicité par de nombreuses institutions ou entreprises.

Nommé directeur du Musée de l'imprimerie en 2002,

Alan Marshall met ses connaissances graphiques et typographiques au service d'expositions dont certaines auront une renommée internationale : *Le Romain du roi* (2003), *Couleurs* (2007), *Art pour tous* (2011), *Transatlantiques* (2014). Parallèlement, il participe à de nombreux colloques internationaux et publie abondamment. Il fera également bénéficier le Musée de ses contacts avec le monde graphique international et plus particulièrement anglo-saxon, permettant ainsi de fructueuses collaborations scientifiques.

Membre du conseil d'administration de l'Association *of European printing museums*, depuis sa création en 2001, il en devient le président en 2012.

Alan Marshall a également mis en œuvre la restructuration du Musée de l'imprimerie, entreprise dès 2005 avec l'objectif de rationaliser les espaces et de tirer le meilleur parti du bâtiment. Une réorganisation qui annonçait déjà la nouvelle mouture du Musée devenu référence en matière de communication graphique, ainsi que l'indique sa nouvelle appellation.

Georges Képénékian a rappelé le rôle primordial joué par Alan Marshall dans le rayonnement du Musée lors d'une sympathique cérémonie d'au revoir à l'ancien directeur en juillet dernier. Entre deux parcours de golf, il gardera le contact avec le monde du patrimoine graphique par les colloques auxquels il participe et ses activités aux côtés des Amis du musée et de l'Association des musées de l'imprimerie d'Europe dont il est président jusqu'en 2017.

F / G



D PKZ, *Burger Kehl & C*, 1921, Zürich Wolfsberg, lithographie couleur, 128 x 91 cm © Jacqueline Loupot

E Joseph Belletante

F Alan Marshall

G Xavier de la Selle

H *Ambre solaire, pour brunir sans brûlures*, 1936, Paris, Imp. Courbet, lithographie couleur, 206 x 136 cm © Jacqueline Loupot

ÉPHÉMÉRIDE

30 Jane Zash, professeur de design graphique et Jacqueline H. Mair, professeur d'illustration, toutes deux à la Savannah College of Art and Design (Géorgie, USA) ont fait découvrir le Musée à 39 étudiants en design graphique.

20 Christine Blandin, responsable développement au Musée de la poste, Marthe Bobik et Monika Nowacka, du service patrimoine, en visite au Musée pour rencontrer notre association d'Amis, envisager le prêt d'un timbre et de sa matrice pour notre exposition permanente et organiser la conférence du 8 février 2016 sur la gravure de timbre.

16 Dans le cadre d'une semaine dédiée à l'imprimerie par *La fabrique de l'histoire*, l'émission d'Emmanuel Laurentin sur France Culture,

Séverine Liatard a enregistré une promenade du Musée commentée par le directeur d'alors Alan Marshall, Matthieu Cortat, spécialiste de l'histoire de la typographie et dessinateur de caractères et Bernard Gelin, qui a fait don au Musée de son importante collection de journaux quotidiens. Une visite à consulter sur le site du Musée.

→ www.imprimerie.lyon.fr

01 Charles Miège a fêté ses vingt-cinq ans de présence au Musée. Linotypiste à façon dans l'atelier de son oncle en 1950, dans le 3^e arrondissement de Lyon, il est resté à son compte jusqu'en

1990, date à laquelle il a fait don de sa composeuse-fondeuse Linotype au Musée de l'imprimerie et de la communication graphique. Depuis, Charles Miège participe aux Journées du Patrimoine, Nuit des Musées, démonstrations du dimanche sous l'œil émerveillé des visiteurs.

11 La société Zcomzenon en tournage au Musée pour une visite virtuelle de l'exposition *Le jardin des imprimeurs*.

05 Une prestation réalisée gracieusement, toujours à consulter sur notre site.

15 Visite de Julie-Anne Lambert, conservateur à la John Johnson Collection et Printed Ephemera à la Bodleian Library, Université d'Oxford, membre du comité scientifique de PatrimEph (Patrimonialisation des Ephémères)

→ www.sciences-patrimoine.org

On se souvient encore du texte de Julie-Anne sur « Une chérette chérie » dans le *Guide déraisonné des collections du Musée* (toujours en vente), à propos de l'affiche *Saxoléine* de Jules Chéret.

20 Christine Hartmann du musée de l'imprimerie de Leipzig en stage pour un mois au Musée de l'imprimerie.

06 Lyon est jumelée avec Leipzig et les deux établissements entretiennent des rapports très cordiaux. Christine a partagé la vie du Musée, suivi de nombreux ateliers et visites pour enrichir son expérience au sein du musée de Leipzig dont elle coordonne le développement.

22 — **26** Les cours de l'École de l'institut d'histoire du livre se sont déroulés du 22 au 26 juin. Les participants, conservateurs, chercheurs, enseignants de plusieurs nationalités ont pu bénéficier des interventions proposées par Neil Harris, François Vinourd et Claudio Galleri, avec Eléonore Litim, graveur. Cette douzième édition s'est tenue à l'Enssib en incluant des sessions pratiques à la Bibliothèque municipale de Lyon, au Musée de l'imprimerie et de la communication graphique et aux Archives municipales de Lyon.

03 Matthieu Cortat, intervenant au Musée, a accueilli une vingtaine de participants de Type@Paris, réunion internationale de spécialistes du design graphique. Des spécimens de caractères français du XIX^e et XX^e siècle ont été sortis des réserves avant la visite de la nouvelle collection permanente. Sponsorisée par Typofonderie, Adobe, étapes, Monotype, Font you, Graphisme en France, Type@Paris, compte les dessinateurs de caractères et connaisseurs du monde typographique parmi les plus prestigieux.

→ www.typeparis.com

06 **ET** **26** Les chercheurs et créateurs de caractères Sébastien Morlighem, Alice Savoie et Loïc Sander sont venus au Musée explorer les archives du graphiste et créateur de caractères Ladislav Mandel, dans le cadre d'un nouveau projet de recherche autour de l'œuvre de ce dernier, lancé par l'équipe de recherche de l'Ésad Amiens en partenariat avec le Musée. L'équipe s'intéresse tout particulièrement aux caractères pour annuaires créés par Ladislav Mandel entre les années 1970 et 1990, tels que le Galfra et le Clottes. Une visite qui a permis à Alice Savoie d'approfondir ses recherches sur la photocomposition, dans le cadre de sa contribution au prochain tome de l'*Histoire de l'Écriture Typographique* (Atelier Perrousseau Éditeur).

19 — **20** Les Journées du patrimoine ont permis de renforcer encore davantage les liens avec notre public. Animations, démonstrations, ateliers, rencontres avec les collaborateurs, les intervenants, les Amis du Musée, ont émaillé ces deux jours de visite patrimoniale.

10 — **03** L'Aepm qui rassemble les principaux musées de l'imprimerie en Europe a tenu son congrès annuel à Cornuda près de Venise

avec pour thème « l'intérêt des collections typographiques pour les graphistes d'aujourd'hui ». Le Musée de l'imprimerie et de la communication graphique était représenté par son directeur Joseph Belletante et par Matthieu Cortat, créateur de caractères et intervenant au Musée, qui a fait part lors du colloque de sa contribution à la restructuration de nos collections.

05 Visite des organisateurs de Lyon BD ainsi que de plusieurs illustrateurs dans la perspective de projets avec le Musée de l'imprimerie et la participation de ce dernier à la prochaine édition de Lyon BD.

10 La Délégation parisienne de la Métropole a accueilli dans ses locaux une résonance de l'exposition *Scoop, une histoire graphique de la presse*. Joseph Belletante a inauguré cette exposition dédiée aux Lyonnais de Paris, aux côtés de Joël Madile, responsable de la Délégation.

11 Tournage au Musée de la télévision publique coréenne, KBS Korean Broadcasting System à l'occasion du 130^e anniversaire des relations diplomatiques entre la France et la Corée, dans le cadre d'une émission consacrée très regardée en Corée et consacrée aux livres.

14 Jean-Luc Dorchie, directeur des Beaux-Arts, école d'arts plastiques de Poitiers, qui assure depuis plus d'un an la mission de développer Le Miroir, nouvel espace municipal d'arts visuels, a rencontré Joseph Belletante au Musée de l'imprimerie pour échanger sur la possibilité de projets en communs.

30 Lionel "fox" Magal, musicien, cinéaste, homme de radio, et cofondateur en 1968, avec son frère Thierry Magal, du Crium Delirium Circus, avec lequel il fait à la fois du graphisme et de la presse underground (*Actuel*), des installations, de la sérigraphie. Fox est passé au Musée pour voir l'affiche psychédélique qu'il a réalisée dans les années soixante-dix.

EN BREF

Voyage patrimonial

Nos collections se sont déplacées jusqu'au Musée des beaux-arts de Lyon pour enrichir l'exposition *La Renaissance à Lyon*.

Le Musée de l'imprimerie et de la communication graphique a prêté des bois gravés du XVI^e siècle pour illustrer des bibles lyonnaises, dont plusieurs de Pierre Eskrich pour la *Bible* d'Honorat, la marque de l'imprimeur Claude Senneton représentant une salamandre et le portrait gravé de l'imprimeur Sébastien Gryphe, 1561.

L'exposition, qui montrait la richesse de la vie artistique lyonnaise au XVI^e siècle, a rassemblé près de 300 œuvres, provenant des collections du Musée des beaux-arts de Lyon et de nombreuses institutions lyonnaises, françaises et étrangères : manuscrits enluminés ou dessinés, livres, dessins, tableaux, estampes, majoliques, meubles, objets orfèvres, objets archéologiques, monnaies, médailles, émaux peints, textiles et objets en émail.



MuseoPic testée au Musée

Il s'agit d'une application qui exploite des technologies innovantes comme la géolocalisation, la réalité augmentée et la reconnaissance visuelle. Elle est une alternative à l'audioguide et peut constituer une prolongation de la visite, en offrant des contenus interactifs à partir de photos ressources aux visiteurs équipés d'un smartphone ou d'une tablette. MuseoPic sera testée au Musée de l'imprimerie et de la communication graphique de février à avril.

Ensbal et Micg :**une coopération renforcée**

Depuis qu'il s'est adjoint l'appellation « et de la communication graphique », le Musée de l'imprimerie accueille de plus en plus les jeunes et/ou futurs professionnels du domaine.

L'équipe pédagogique du Diplôme national d'arts et techniques/design graphique de l'École nationale supérieure des beaux-arts de Lyon a donc souhaité renforcer les liens déjà établis par le passé avec le Musée et qui ont donné lieu, en 2011, à l'exposition *Tout le monde connaît Roger Excoffon* (commissaire Tony Ruelas, associé à Samuel Rambaud, alors étudiants à l'Ensbal). L'objectif est cette année de mettre en place un enseignement au travers de projets pédagogiques qui permettront aux étudiants une meilleure compréhension de l'histoire de la culture des disciplines liées aux arts graphiques et à la typographie. Une convention entre les deux établissements permet désormais : une visite guidée annuelle du Musée pour les étudiants ; des rencontres au sein des réserves du Musée ; l'accueil, chaque été, par le Musée, d'un stagiaire pendant une durée qui pourra aller jusqu'à deux mois ; l'organisation d'une journée d'étude annuelle ; la réalisation un travail éditorial fourni par les étudiants ; éventuellement, l'organisation d'une exposition ou d'un événement. Une première visite des collections permanentes du Musée, sous la conduite de Matthieu Cortat, a d'ores et déjà été proposée aux étudiants en octobre dernier.

Partenariat avec Les rues de Lyon et Lyon BD

Le Musée a participé au numéro 13 du journal illustré *Les rues de Lyon* qui traite de la révolte des imprimeurs de 1539. Une visite du musée a été organisée pour 25 personnes fin janvier, en dialogue avec les illustrateurs / graveurs qui ont réalisé le numéro. Le journal sera particulièrement d'actualité en juin, pendant le festival Lyon BD, certains originaux de gravure ou d'illustrations pourront être exposés dans le Musée.

Le Musée sur le Quai

Le Musée recevra un auteur du festival Quai du Polar en avril pour qu'il puisse intervenir dans le dans le cadre d'une visite particulière sur inscription, en lien avec son goût pour l'imprimerie. Une bonne façon de relier cette manifestation très populaire au patrimoine muséal.

naïve et a atteint son apogée au XIX^e et au début du XX^e siècle. Livres, documents et objets ont été sélectionnés par Stéphane Crozat, ethnobotaniste et directeur du Centre de recherche de botanique appliquée, Lyon. Visite virtuelle réalisée gracieusement par Nova 360° en ligne sur notre site ; catalogue disponible à la boutique du Musée (15 €).

2 Scoop

Vous aviez jusqu'au 31 janvier 2016 pour (re) découvrir l'exposition consacrée à l'histoire graphique de la presse. Constitué à partir du don du collectionneur lyonnais Bernard Gelin, soit 30 000 quotidiens et périodiques français et étrangers du XVII^e siècle à aujourd'hui, ce panorama de l'histoire des médias, de la *Gazette* de Renaudot aux journaux et sites d'informations en ligne, restituait l'histoire des journaux et des périodiques à travers le prisme de la communication graphique et de l'imprimerie. L'exposition a repris ainsi le point de vue du collectionneur, qui a sélectionné ses journaux en fonction de l'évolution de leur format, de leur mise en page, de leur « une », des techniques utilisées pour rendre l'illustration de plus en plus présente. Près de 250 journaux et périodiques ont été mobilisés pour rendre compte de l'histoire du quatrième pouvoir, de tout temps tributaire et demandeur des nombreuses innovations de la chaîne graphique. Gilles Feyel, spécialiste de l'histoire des médias, était le commissaire de cette exposition qui a également bénéficié de l'expertise de Bernard Gelin. De nombreux objets ont animé les vitrines, ainsi les publicités et produits dérivés du *Petit Journal*, aimablement prêtés par Sylvain Sorieul. Le quotidien *Le Progrès* était le partenaire principal de cette manifestation.

EXPOSITIONS

1 Le jardin des imprimeurs

En résonance avec le Festival des Roses qui accompagné le 17^e Congrès mondial des Sociétés de Roses à Lyon « Lyon roses 2015 », le Musée de l'imprimerie et de la communication graphique proposait, du 10 avril au 16 août 2015, l'exposition *Le jardin des imprimeurs*. Un spectaculaire panorama de l'histoire « verte » de Lyon pour raconter comment imprimerie, botanique et horticulture ont collaboré depuis la Renaissance à Lyon, une synergie qui s'est poursuivie pendant toute l'épopée horticole lyon-

3 LOUPOT

Sous le commissariat de Thierry Devynck, conservateur à la bibliothèque Forney et spécialiste de l'histoire de l'affiche française, l'exposition Loupot permettra de redécouvrir le grand affichiste, un temps associé de Cassandre. On peut regarder Charles Loupot (1892-1962) comme l'un des inventeurs du style Arts déco, dont il ouvrit les portes de bronze à sa discipline. C'est le plus peintre de tous les affichistes, le plus « artiste », le plus charmeur, mais il fut aussi le plus graphique, surtout après la seconde guerre mondiale lorsque, homme mûr, il invente un art géométrique et rigoureux, aux confins de l'abstraction, art savant, moins immédiatement séducteur, mais toujours d'une grande efficacité publicitaire. Quand d'autres affichistes à carrière longue (Chéret, Cappiello), présentent un œuvre très homogène (dit en termes moins aimables, ils sont un peu répétitifs), la carrière de Loupot

évoque les métamorphoses de certains insectes. Elle s'étend sur cinquante années et connaît une série de périodes assez nettement différenciées, qui abordent en un large éventail et comme s'il s'agissait d'une démonstration d'école les divers moyens offerts à la communication publicitaire. Thierry Devynck, ami de la famille de Charles Loupot, permet au Musée d'exposer des travaux qui n'ont pas encore été dévoilés et font de cette rétrospective un moment privilégié d'étude et d'admiration autour de l'art de l'affiche.

→ [du 8 avril au 18 septembre 2016](#)



I / J

I Peugeot, la grande marque nationale, 1926, Paris, Les Belles Affiches, lithographie couleur, 168 x 127 cm © Jacqueline Loupot

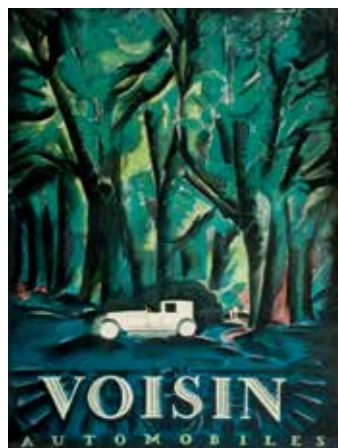
J Sables d'Or-les-Pins, paradis des sports - plage fleurie de Bretagne, 1925, Paris, Les Belles Affiches, lithographie couleur, 105 x 74,5 cm © Jacqueline Loupot



K



L'ENCHANTEUR



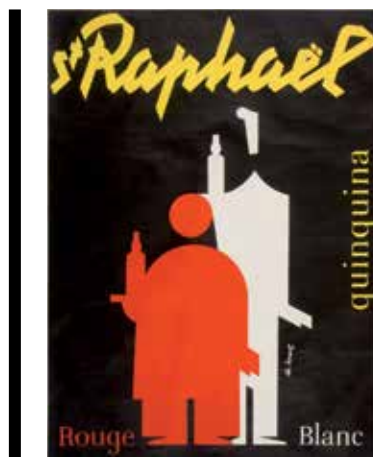
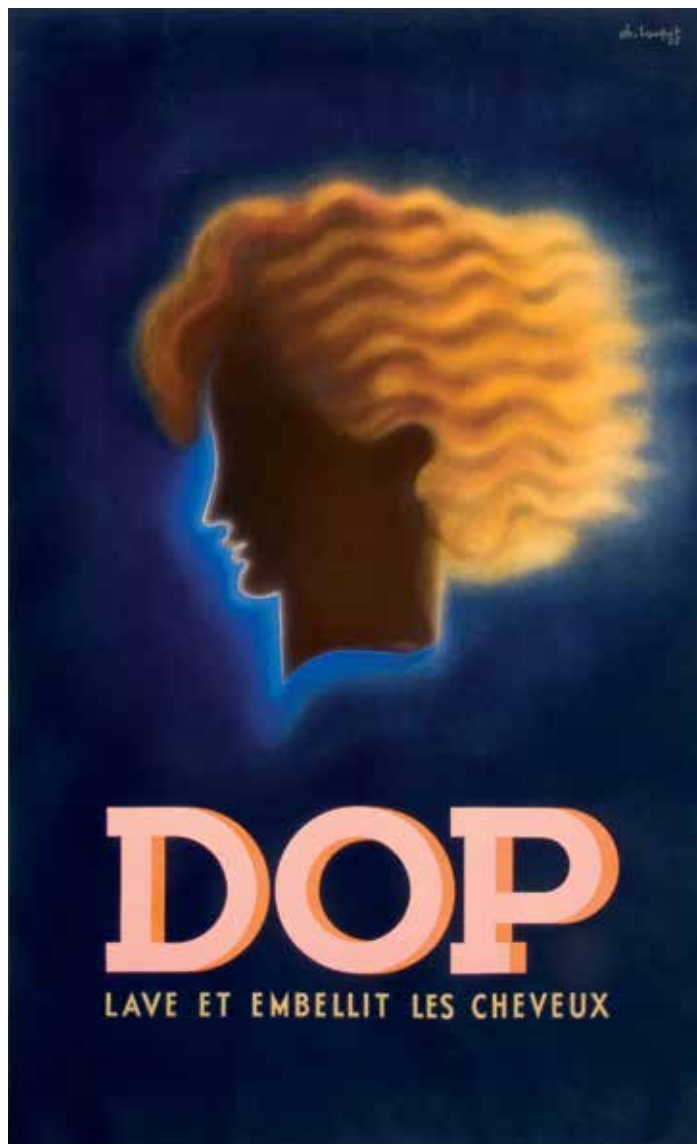
K Le tracteur Austin, 1928, Paris, Imp. Courbet, lithographie couleur, 120 x 160 cm © Bibliothèque Forney

L Dop, lave et embellit les cheveux, 1935, Paris, Imp. Courbet, lithographie couleur, 200 x 130 cm © Jacqueline Loupot

M Voisin, automobiles, 1923, Paris, Imp. Devambez, lithographie couleur, 164 x 124 cm © Bibliothèque Forney

N Saint-Raphaël, quinquina, rouge blanc, 1945/1953, Paris, Affiches Gaillard, lithographie couleur, 160 x 120 cm © Bibliothèque Forney

N



L

M

Rotulae mortuorum

Le monde graphique sans eux

Ils ont été des fers de lance dans leur domaine : le calligraphe Jean Larcher (1947-2015) ; Hermann Zapf (1918-2015) calligraphe et créateur de caractères typographiques ; Adrian Frutiger (1928-2015) dessinateur de caractères. Nous avons également été tristes d'apprendre le décès d'Henning Mankell, roi du polar suédois et ami du Musée. En 2013, il avait accepté sa participation à Quai du Polar parce qu'il voulait visiter le Musée de l'imprimerie de Lyon, qu'il connaissait de réputation. C'est en compagnie de l'ancien directeur du Musée Alan Marshall qu'il avait fait connaissance avec nos collections, s'arrêtant parfois longuement devant une vitrine et posant beaucoup de questions.

Le Musée de l'imprimerie et son association d'Amis ont aussi appris le décès de Georges Daru, maître imprimeur et érudit, qui a été président des Amis dans les années 1970. Georges Daru avait coutume de composer et d'éditer ses cartes de vœux annuels (elles ont fait l'objet d'une exposition à Lurs en Provence) ; voici ses vœux de l'année 1959, transmis par Elisabeth Hamon.

« Si vous rencontrez la joie que ce soit point par hasard si vous rencontrez la peine, qu'elle ait du moins un sens pour vous et si vous rencontrez la beauté, que le temps ne vous détourne pas d'elle. »

Georges Daru, 1959

Le Musée à l'École de l'IHL 2016

Pour la 13^e édition de son École (du lundi 4 au jeudi 7 juillet 2016), l'Institut d'histoire du livre proposera ses cours à l'Enssib avec des sessions pratiques à la Bibliothèque municipale de Lyon, et au Musée de l'imprimerie et de la communication graphique. *Les Didot et la typographie moderne en France : leurs prédécesseurs, leurs émules, leurs héritiers* (en français), constituera un nouveau cours animé par Sébastien Morlighem. Trois autres cours seront donnés par Monique Hulvey, Neil Harris, Kristian Jensen : Initiation à l'étude des provenances (en français, nouveau cours) ; introduction à l'étude des incunables (en anglais) ; le livre italien à la Renaissance et après (en anglais) : nouveau cours.

[Inscriptions et informations
ihl@enssib.fr](mailto:ihl@enssib.fr)

PUBLICATIONS

Lyon capitale de l'imprimerie : le guide qui éclaire une grande page de l'histoire de Lyon

Les Amis du Musée de l'imprimerie et de la communication graphique sont à l'origine de cet ouvrage qui témoigne de leur dynamisme comme de la qualité des nombreuses initiatives prises pour le rayonnement et l'enrichissement du Musée.

Publié par les Éditions lyonnaises d'Art et d'Histoire, ce livre bilingue, français / anglais, s'adresse aux nombreux touristes étrangers que Lyon accueille aujourd'hui, ainsi qu'aux visiteurs non francophones du Musée (30 % environ).

L'ouvrage comporte 120 pages richement illustrées, qui éclairent l'une des grandes périodes de l'histoire de Lyon, celle du rôle primordial joué par la ville dans l'essor de l'imprimerie naissante. Il incite le lecteur à visiter le quartier des grands imprimeurs, de la place Bellecour jusqu'aux Terreaux.

○ Association générale du bal des étudiants, *Grand Théâtre*, 1913, lithographie couleur, 160 x 119 cm
© Musée de l'imprimerie et de la communication graphique

P Don de Régis Neyret

○ Don Mirouer

R Don d'Alain Gougenheim

S *Portrait de Buffon*
© Musée de l'imprimerie et de la communication graphique

Il identifie les emplacements des ateliers et librairies liés aux grands noms du monde du livre du XV^e aux XX^e siècles, dévoile les impressions majeures. Une section du guide est consacrée à d'autres aspects de Lyon à la période classique (hôpitaux, couvents, églises, bâtiments municipaux).

Le livre contient également un parcours de la collection permanente, salle par salle, du Musée de l'imprimerie et de la communication graphique qui, rappelons-le, est unique en France par la richesse de ses collections et demeure l'un des plus importants d'Europe.

[En vente à la boutique du Musée
15 €](#)

Une boutique pleine de surprises

N'hésitez pas, lors de votre prochaine visite au Musée, à vous arrêter à notre boutique. Outre les catalogues de nos dernières expositions, vous y trouverez un grand choix de livres dans le domaine de la communication graphique et de nouveaux produits dérivés : magnets, foulards en soie, sacs imprimés en sérigraphie, affiches sérigraphiées que vous ne trouverez nulle part ailleurs et encore en vente, le fameux calendrier 2016 en sérigraphie de notre ami Papyart.

DONS

○ De Régis Neyret : des ouvrages imprimés chez Audin, dont l'un, *La plaisante sagesse lyonnaise*, imprimé à 300 exemplaires avec une préface de Justin Godard sous le pseudonyme de Catherin Bugnard. Celui-ci fait part à Marius Audin dans une lettre jointe à l'ouvrage qu'il a bien relevé la coquille de « ogeuillement ». L'ouvrage *Le Miracle de la Rose* comporte une annotation avertissant le lecteur qu'il a bien été imprimé chez Audin et non chez Barbezat.

P D'Alain Gougenheim : un ensemble constitué d'ephémères provenant directement de l'entreprise familiale, comportant menus et étiquettes de spiritueux. Il témoigne de l'évolution de la typographie, de la mise en page, de l'usage de l'illustration et de la couleur ainsi que des techniques connexes comme le timbrage ou la chromolithographie. Des ouvrages de Louis Jou, qui figure parmi les plus grands typographes du XX^e siècle, constituent le deuxième ensemble offert. Xylographe, graveur sur métal, Jou dessine et fonde ses propres caractères ; il est l'un des rares parmi ses pairs à avoir conçu et réalisé un ouvrage entièrement de ses mains. Deux tomes du *Dictionnaire illustré des communes du Rhône* complètent le don ; on notera la technique de similitravure pour les photographies présentes dans ce dictionnaire.

○ D'un collectionneur privé : l'ouvrage *Mirouer de la redemption de l'umain lignaige* ou *Speculum humanae salvationis*. Anonyme traduit par Julien Macho, Lyon, vers 1478. Cet incunable typographique provient de la bibliothèque d'Henri Allibaux (1872-1941), spécialiste de l'histoire de la papeterie en France, Lyonnais, érudit et grand collectionneur. Le *Mirouer* est le premier livre comportant des illustrations dans le texte imprimé en France, à Lyon. Les gravures sur bois de fil, assez frustes, sont coloriées à la main à la manière de l'imagerie populaire.





Des chiffres

2 250 amis sur Facebook
2 200 abonnés sur Tweeter
16 619 destinataires de la newsletter
Le canard électronique

8 000 liens de sites pointent vers le Musée de l'imprimerie, selon le calculateur www.seekicks.de

233 adhérents à l'association des Amis du Musée
 Les Amis ont contribué pour **5 145 €** en 2015 au fonctionnement du Musée ; ils ont aussi donné 500 heures de travail valorisées à 15 000 €

550 auditeurs aux conférences des Amis du Musée en 2015

7 342 visiteurs à l'exposition *Le jardin des imprimeurs*

120 participants à nos ateliers individuels adultes et enfants en 2015

5 124 élèves accueillis pour des visites guidées et des ateliers en 2015

De **Roger Levrat**, un ensemble de 23 diplômes et de nominations issus de la famille Levrat et Levrat-Perrotton, soit quatre générations d'une grande famille de médecins lyonnais des XIX^e et XX^e siècles. Impression en typographie et lithographie.

De **l'association Jean Chièze**, 15 bois gravés fin XIX^e – début XX^e siècles, réalisés dans le cadre du Prix Jean-Chièze organisé par l'association. Une trentaine d'œuvres issues de ce prix sont présentes actuellement dans les collections du Musée, qui possède par ailleurs un fonds important de documents et objets relatifs à la vie et œuvre de Jean Chièze (épreuves, tirages, collection d'estampes, photographies, bois, dessins préparatoires, ouvrages ainsi que des dossiers d'études).

De **Jean Taque**, un lot de planches gravées et rouleaux à picots pour l'impression sur étoffes, XIX^e et XX^e siècles. Le procédé de picotage était employé pour l'impression en relief sur étoffes. Il consiste à fixer dans la surface de la planche des picots (clous) ou des lamelles de cuivre rectilignes ou courbes afin de restituer la finesse des points ou traits du modèle original. Dans le domaine de l'impression sur étoffes le Musée possède actuellement 6 bois gravés, deux « plombines » (clichés métalliques montés sur bois) et un rouleau de dimensions réduites pour l'impression en creux.

D'un **collectionneur privé**, un ensemble composé de plusieurs objets en provenance d'un quotidien : carte mémoire DC-38 Memory digital stack (mémoire à tores de ferrite), pièce est issue d'une photocomposeuse Harris 600 ; « pige » de 14 cicéros, composition mécanique servant au réglage de la machine à composer Linotype afin d'éviter des coupures de lignes intempestives ; deux plaques du constructeur

Mergenthaler Linotype, New-York, XIX^e – XX^e siècles ; un gabarit métal pour étalonner les bandes perforées, ce support de mémoire était très répandu en photocomposition jusqu'aux années 1970.

De **Maurice Tuffay**, un pochoir japonais ou katagami et son épreuve, années trente. Les *katagami* sont des pochoirs utilisés pour teindre des étoffes et y imprimer des motifs. Ils ont un grand rôle non seulement dans la culture japonaise mais aussi dans l'art occidental. Ce matériel complète les collections destinées à illustrer l'évolution des techniques graphiques.

De **Michel Descours**, 3 000 ex-libris, voir article dans *la Lettre*.

ACQUISITIONS

- *Portrait de Georges-Louis Leclerc de Buffon d'après Jean-François Garnerey, de Pierre-Michel Alix, gravure en couleur à l'aquatinte, 1793.* La technique de l'aquatinte est un dérivé de l'eau-forte qui permet d'obtenir une surface composée de points plutôt que de traits. Cette technique est souvent employée en complément de l'eau-forte. Elle correspond alors au lavis ajouté à un dessin à la plume, créant des ombres avec des effets de teinte. Alix a amélioré cette technique de gravure en couleurs grâce à un procédé de repérage qui porte son nom.

- *Portrait de Charles Emmanuel Roi III de Sardaigne par Arnaud Édouard Gautier Dagoty, gravure en couleurs utilisant aquatinte, roulette retouches au pinceau selon le procédé en quadrichromie perfectionné par son père.*



- *La première affiche réalisée par Charles Loupot en 1913, Le bal des étudiants, imprimée en lithographie aux Imprimeries réunies de Lyon. C'est la première œuvre connue de l'artiste, alors étudiant aux Beaux-Arts de Lyon ; deux exemplaires sont connus en collection privée.*

DU CÔTÉ DES AMIS

3000 ex-libris donnés au Musée grâce aux Amis

Les Amis du Musée de l'imprimerie et de la communication graphique ont reçu en 2014 et 2015 près de 3000 ex-libris, destinés aux collections du Musée. Le donateur est Michel Descours, antiquaire, libraire et gale-riste à Lyon.

« L'ex-libris, explique Alain Echenay, président des Amis, est la marque que le collectionneur de livres colle en début d'ouvrage (intérieur du premier plat ou page de garde), portant son nom, ses initiales ses armoiries, etc. Les collectionneurs recherchent particulièrement les vignettes réalisées par des artistes. Les premiers exemples d'ex-libris collés sur le livre datent de la Renaissance ; depuis cette époque il s'en crée de nouveaux et leur collection continue de passionner les amateurs. Ces documents apportent beaucoup d'informations sur les bibliophiles et la bibliophilie. »

Les contraintes imposées par le petit format, les exigences du commanditaire, ont stimulé la créativité des dessinateurs : la diversité de la production et l'émergence de véritables chefs-d'œuvre en témoignent. On trouve tous types de gravure : taille-douce, litho, linogravure, xylographie, sérigraphie, etc.

« Des associations existent dans le monde entier, poursuit Alain Echenay, entretenant l'échange d'informations et de pièces rares entre les adhérents. Les musées, certaines bibliothèques municipales ou privées, et des collectionneurs, ont des fonds considérables. Ainsi le Musée Meermann à La Haye qui détient une collection de 330 000 ex-libris et ce n'est pas, semble-t-il, le record mondial ! Quant au répertoire des ex-libris français (1496-1920) il a été établi par l'Association française pour la connaissance des ex-libris (Afcel) à laquelle les Amis ont adhéré. Il ne compte pas moins de 1450 pages pour 30 000 références. »



Nos amis traducteurs

Le Musée a la chance de compter Bruce Wall et Gerald Bettridge parmi les membres de l'Association des Amis. Deux anglophones « pur chèvre », comme on dit à Lyon. Bruce Wall a fait ses études (langues modernes et histoire) à l'université de Cambridge avant d'intégrer IBM. Retraité après une carrière dans l'informatique, il s'est installé à Lyon où il a découvert le Musée de l'imprimerie et l'association des Amis. En 2011 il a traduit en anglais une série de panneaux sur la typographie : et le « piège » s'est refermé ! Le Musée a sollicité Bruce à plusieurs reprises. L'année 2014 a été particulièrement chargée, avec la traduction des panneaux et cartels pour la nouvelle collection permanente et l'exposition *Voilà* ; Bruce a consacré 80 heures au chantier de la rénovation, puis il s'est lancé dans la traduction du *Guide de Lyon capitale de l'imprimerie*. Le chantier de la collection permanente a été partagé avec Gerald Bettridge, de formation scientifique, qui a enseigné à Eton, de 1969 à 1996, la physique, l'électronique, l'informatique / microprocesseurs. Intéressé par la conception des fontes numériques et la typographie de Gutenberg, Gérald Bettridge a aussi travaillé à la traduction des cartels de l'exposition permanente tout en apportant son expertise lors de la réédition de notre feuillet de la *Bible* de Gutenberg.

SERVICE DES PUBLICS

Une aventure commune

Le Musée a mis en place de janvier à mai 2015 des ateliers destinés à des élèves du Collège Charles Sénard à Caluire (69), dont dans le cadre du dispositif Unité localisée pour l'inclusion scolaire. Les objectifs étaient de travailler sur un récit (Gilgamesh), appréhender les techniques d'illustration et de mise en page, réaliser une reliure de l'ouvrage. Les intervenants du Musée, graveur, typographe, relieur de métier, ont contribué à la réussite de ce projet qui a permis à des adolescents d'horizons divers de travailler à une aventure commune.

T *Canteval Séducteur*, 1955, Paris, Draeger
© Jacqueline Loupot

U *Jardin du mois de mai*

V *Sato, cigarettes égyptiennes*, 1919, Vevey, Lith. Souberlin & Pfeiffer SA, lithographie couleur, 136 x 104 cm
© Jacqueline Loupot



Directeur de publication
Joseph Belletante

Rédaction
Bernadette Moglia

Design graphique
Bureau 205

Les textes sont composés avec les caractères Alcala dessiné par Damien Gautier (www.editions205.fr) et F Grotesk dessiné par Radim Pesko (www.radimpesko.com)

Crédits photographiques
Musée de l'imprimerie et de la communication graphique ; Philippe Juste, Le Progrès

La *Lettre du Musée*, n° 21 a été réalisée grâce à nos fidèles partenaires l'imprimerie Chirat qui a imprimé gracieusement la *Lettre*, Fedrigoni-France qui a offert le papier Acroprint Milk White 100g choisi par le Musée.



Du grand « art noir »

Cette composition typographique a été réalisée en 7 heures à l'atelier du Musée par des participants à nos ateliers de typographie, sous la houlette de Fernande Nicaise, responsable de l'atelier et, bien sûr, typographe de métier.

Voilà qui devrait vous donner envie d'en savoir plus sur les ateliers proposés par le Musée, rendez-vous sur notre programme d'activités en ligne.

Renseignements et inscriptions au 04 37 23 65 43